

**BACCALAURÉAT GÉNÉRAL****Épreuve pratique de l'enseignement de spécialité physique-chimie  
Évaluation des Compétences Expérimentales**

Cette situation d'évaluation fait partie de la banque nationale.

**ÉNONCÉ DESTINÉ AU CANDIDAT**

NOM :	Prénom :
Centre d'examen :	n° d'inscription :

Cette situation d'évaluation comporte **cinq** pages sur lesquelles le candidat doit consigner ses réponses. Le candidat doit restituer ce document avant de sortir de la salle d'examen.

Le candidat doit agir en autonomie et faire preuve d'initiative tout au long de l'épreuve.

En cas de difficulté, le candidat peut solliciter l'examineur afin de lui permettre de continuer la tâche.

L'examineur peut intervenir à tout moment, s'il le juge utile.

L'usage de la calculatrice avec mode examen actif est autorisé. L'usage de calculatrice sans mémoire « type collègue » est autorisé.

**CONTEXTE DE LA SITUATION D'ÉVALUATION**

De nombreux appareils électriques nécessitent d'être rechargés. L'utilisateur est souvent averti de la fin de la charge par un témoin lumineux.

Sur certains chargeurs (voir photo ci-dessous) la DEL rouge reste allumée pendant la charge de la batterie et s'éteint quand la batterie est chargée.



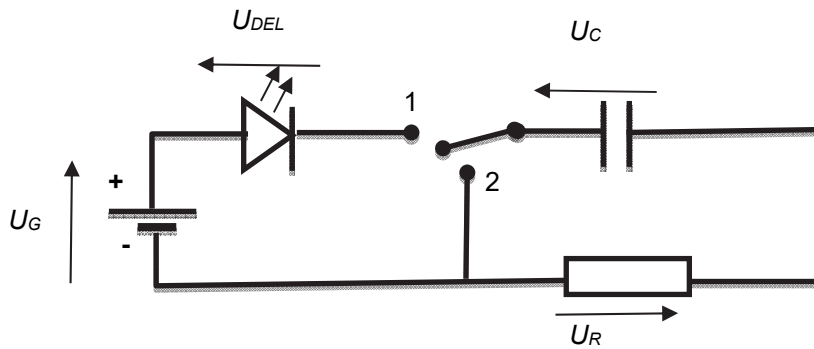
***Le but de cette épreuve est d'étudier un montage comportant une DEL qui pourrait servir de témoin de charge d'un condensateur.***

**INFORMATIONS MISES A DISPOSITION DU CANDIDAT**

**Schéma du circuit pour étudier la réponse du dipôle RC lors de la charge :**

Composants utilisés :

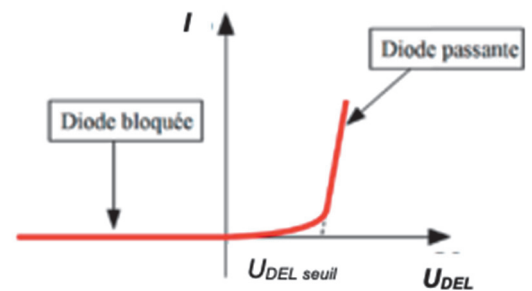
- Pile 9 V
- Conducteur ohmique de résistance 1,1 kΩ
- Condensateur de capacité 300 μF (ou plusieurs condensateurs en parallèle de capacité équivalente)
- DEL rouge



**Caractéristique  $I = f(U_{DEL})$  d'une DEL :**

Pour une DEL rouge standard, la tension seuil est en général de l'ordre de 1,8 V.

Cette tension seuil correspond à la tension électrique minimale aux bornes de la DEL pour qu'elle puisse s'allumer correctement. L'intensité maximale du courant électrique pouvant traverser la DEL (diode électroluminescente) est estimée à 20 mA.



**Fonction Inversion de tension électrique :**

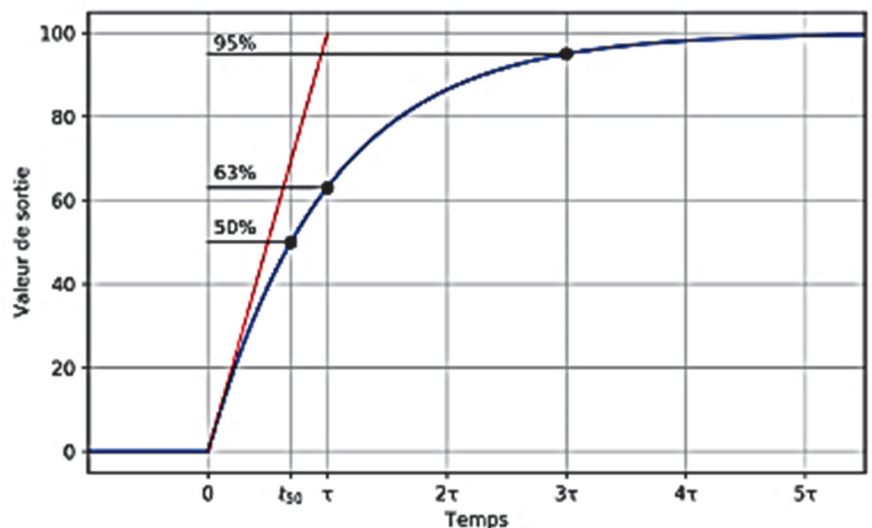
Les oscilloscopes numériques et les systèmes d'acquisition possèdent une fonction qui permet d'inverser le signe de la tension électrique sur une des voies.

**Temps d'établissement à  $\alpha$  %**

Le temps d'établissement correspond à la durée entre l'instant initial et l'instant où la valeur de sortie est à  $\alpha$  % de la variation totale.

Par exemple, pour une tension aux bornes du condensateur égale à 95% de la tension maximale, la durée d'établissement est environ égale à  $3\tau$ .

Le régime stationnaire est obtenu pour une tension aux bornes du condensateur égale 99% de la tension maximale. Il est atteint à partir d'une durée égale à environ  $5\tau$ .



**TRAVAIL À EFFECTUER**

**1. Étude du dispositif à l'aide du multimètre (20 minutes conseillées)**

Effectuer le montage du circuit permettant d'étudier la réponse du dipôle RC lors de la charge, à l'aide des informations fournies.

À l'aide du multimètre, mesurer la tension  $U_G$  aux bornes de la pile.

$$U_G = \dots\dots\dots$$

Le condensateur étant initialement déchargé, on bascule l'interrupteur en position 1.

- Préciser quelle est l'évolution de la tension électrique aux bornes du condensateur. On pourra s'aider du multimètre.

.....  
.....  
.....

- Sous quelle condition la DEL est-elle allumée ?

.....  
.....  
.....

Aux bornes de quel dipôle le branchement doit-il être réalisé, afin de visualiser une tension électrique directement proportionnelle à l'intensité du courant électrique qui circule dans ce circuit ? Justifier.



.....  
.....  
.....

Lorsque l'on bascule l'interrupteur en position 2, que vaut l'intensité du courant dans la DEL ? En déduire la valeur de la tension aux bornes de la DEL à cet instant.

.....  
.....

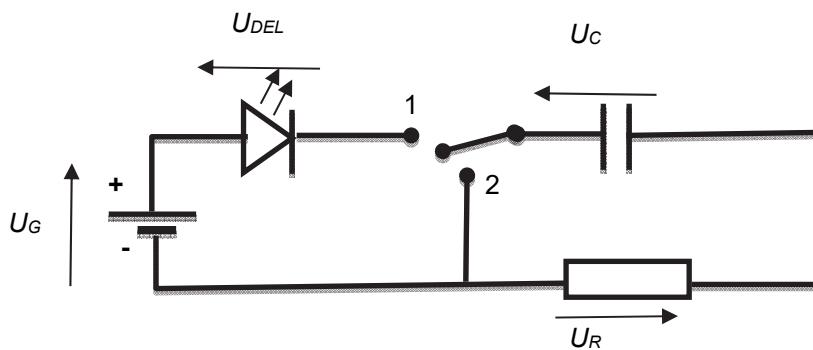
Comment varie la tension aux bornes du condensateur ?

.....  
.....  
.....



APPEL n°1		
	<p><b>Appeler le professeur pour lui présenter les réponses ou en cas de difficulté</b></p>	

**2. Étude du dispositif à l'aide de l'oscilloscope (20 minutes conseillées)**

Indiquer, sur le schéma du circuit ci-dessous, où brancher les voies de l'oscilloscope pour visualiser l'évolution de la tension aux bornes du condensateur (en voie 1) et celle de la tension aux bornes du conducteur ohmique (en voie 2). Ces deux tensions doivent avoir une masse commune. On pourra s'aider des indications du document « Fonction Inversion de tension électrique ».



Effectuer sur le circuit les branchements des voies de l'oscilloscope ou du système d'acquisition.

APPEL n°2		
	<p><b>Appeler le professeur pour lui présenter le montage ou en cas de difficulté</b></p>	

Faire l'acquisition des deux tensions lors de la charge du condensateur.

**3. Témoin lumineux et niveau de charge (20 minutes conseillées)**

Déterminer la tension maximale aux bornes du condensateur.



.....

.....

Déterminer le temps d'établissement à 63 % de la tension maximale. Présenter clairement votre résultat.

.....

.....

APPEL facultatif		
	<b>Appeler le professeur en cas de difficulté</b>	

À l'aide du document « Temps d'établissement à  $\alpha$  % », déterminer le temps d'établissement à 95 % et le temps d'établissement du régime stationnaire. Conclure sur la durée de charge.

.....

.....

.....

.....

La DEL s'éteindra-t-elle quand le condensateur sera chargé ?

.....

.....

.....

.....

La présence de la DEL modifie-t-elle la tension maximale aux bornes du condensateur ?

.....

.....

.....

.....

La DEL utilisée dans ce montage est donc un témoin de charge mais quel est son principal défaut ?

.....

.....

.....

.....

Comment améliorer le fonctionnement de ce dispositif ?

.....

.....

.....

.....

**Défaire le montage et ranger la paillasse avant de quitter la salle.**